

## 5-minutenversie

# Speuren naar vernieuwing

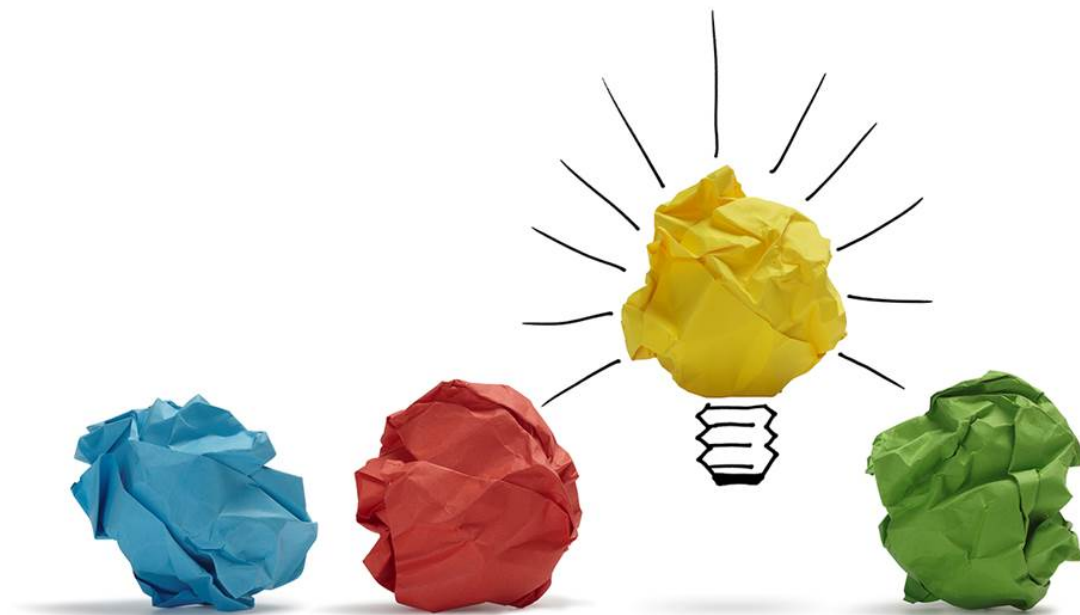
## Doeltreffendheidsonderzoek naar de TMI-regeling provincie Flevoland

Deze 5-minutenversie bevat de essentie van de uitkomsten van het onderzoek naar de doeltreffendheid van de Flevolandse TMI-regeling in de periode 2000-2013. De TMI-regeling stond voor Technologische Milieu-Innovatie regeling, maar met ingang van 2014 staat het voor Technologische en MKB Innovatie regeling.

### Aanleiding

De TMI-regeling is een subsidieregeling van de provincie Flevoland die gericht is op het subsidiëren van innovatieve projecten van het Flevolandse Midden- en Klein Bedrijf. Het wordt mede gefinancierd door het Europees Fonds voor Regionale Ontwikkeling (EFRO). De provincie stelt middelen ter beschikking van € 20.000 tot € 200.000 per TMI-project. Met deze middelen kunnen subsidieaanvragers speur- en ontwikkelingsactiviteiten uitvoeren om te komen tot een prototype (nieuw ontwikkeld product). Het subsidietraject stopt op het moment dat het ontwikkeltraject is afgerond. Het uiteindelijke doel van de regeling is om de regionale economie en de concurrentiekracht van het MKB in Flevoland te versterken.

Doel van dit rekenkameronderzoek is het inzichtelijk maken van de doeltreffendheid van de TMI-regeling en dan met name de werkgelegenheidseffecten.



### Vraagstelling

In hoeverre is aannemelijk dat de TMI-regeling doeltreffend is geweest en wat zijn hierbij de succes- en faal-factoren?

## Conclusies

### *Werkgelegenheid en nieuwe producten*

In de periode 2000-2013 hebben de TMI-projecten geleid tot in totaal zo'n 365 arbeidsjaren tijdelijke werkgelegenheid en minimaal 43 prototypes (nieuw ontwikkelde producten). Daarvan zijn minimaal 37 nieuwe producten ook in productie genomen. Gemiddeld levert een TMI-project bijna 4 fte structurele werkgelegenheid binnen de provincie op als het bedrijf het nieuwe product in productie heeft genomen. Daarnaast blijkt uit resultaten van de enquête die we onder subsidieontvangers hebben uitgezet, dat 78% van de TMI-projecten zonder subsidie niet, of op een later moment zou zijn gestart en/of beperkter van omvang zou zijn geweest.

Dit maakt het aannemelijk dat de TMI-regeling heeft bijgedragen aan het doel om de regionale economie en concurrentiekracht van het MKB in Flevoland te versterken. Door het ontbreken van concrete streefwaardes is echter niet te concluderen of de behaalde resultaten en effecten voldoende doeltreffend zijn geweest.

### *Succes- en faalfactoren*

De TMI-regeling draagt volgens subsidieontvangers substantieel bij om (sneller) te innoveren en kent een betrekkelijk eenvoudige aanvraagprocedure. Externe indirecte effecten van de TMI-regeling zijn onder andere de spin-off voor toeleveranciers, de verbindende werking tussen provincie, bedrijven en andere organisaties en de positieve bijdrage aan het imago van Flevoland als innovatieve provincie.

Aandachtspunten richten zich onder meer op de hoge administratieve lasten gedurende het subsidietraject en de periode tussen verantwoord en uitbetalen van de subsidiemiddelen, de vraag of de TMI-regeling een lening zou moeten worden, de eigen bijdrage van minimaal 70% en de beoordeling van het criterium 'nieuw voor Flevoland'.

## Aanbevelingen

De Rekenkamer doet de volgende aanbevelingen aan PS en GS, indien in de huidige EFRO-periode 2014-2020 opnieuw budget beschikbaar wordt gesteld voor de TMI-regeling:

1. Stel concrete en meetbare streefwaardes vast voor de beoogde resultaten en doelen van de TMI-regeling.
2. Evalueer de TMI-regeling periodiek op doeltreffendheid door na te gaan of de beoogde resultaten zijn behaald en de beoogde doelen zijn bereikt.
3. Ga na of de administratieve lasten voor subsidieontvangers kunnen worden verminderd door de verantwoording te vergemakkelijken en ga na of de periode tussen verantwoording en uitbetaling kan worden verkort.
4. Weeg de voor- en nadelen van de hiernavolgende aspecten af en maak een keuze teneinde de doeltreffendheid van de TMI-regeling (verder) te vergroten:
  - a. Subsidieregeling of lening;
  - b. Kleine of grote projecten (qua financiële omvang);
  - c. Eén of meerdere subsidieaanvragen per bedrijf;
  - d. Beoordeling criterium 'nieuw voor Flevoland' door interne of externe adviescommissie.

Voor een toelichting op de conclusies en aanbevelingen verwijzen wij naar het rapport.

## Meer informatie

Dit onderzoek heeft geresulteerd in het rapport *Speuren naar vernieuwing*. Het rapport vindt u op onze website [www.randstedelijke-rekenkamer.nl](http://www.randstedelijke-rekenkamer.nl). Voor meer informatie kunt u zich wenden tot Ans Hoenderdos, [hoenderdos@randstedelijke-rekenkamer.nl](mailto:hoenderdos@randstedelijke-rekenkamer.nl), tel. (020) 58 18 585.